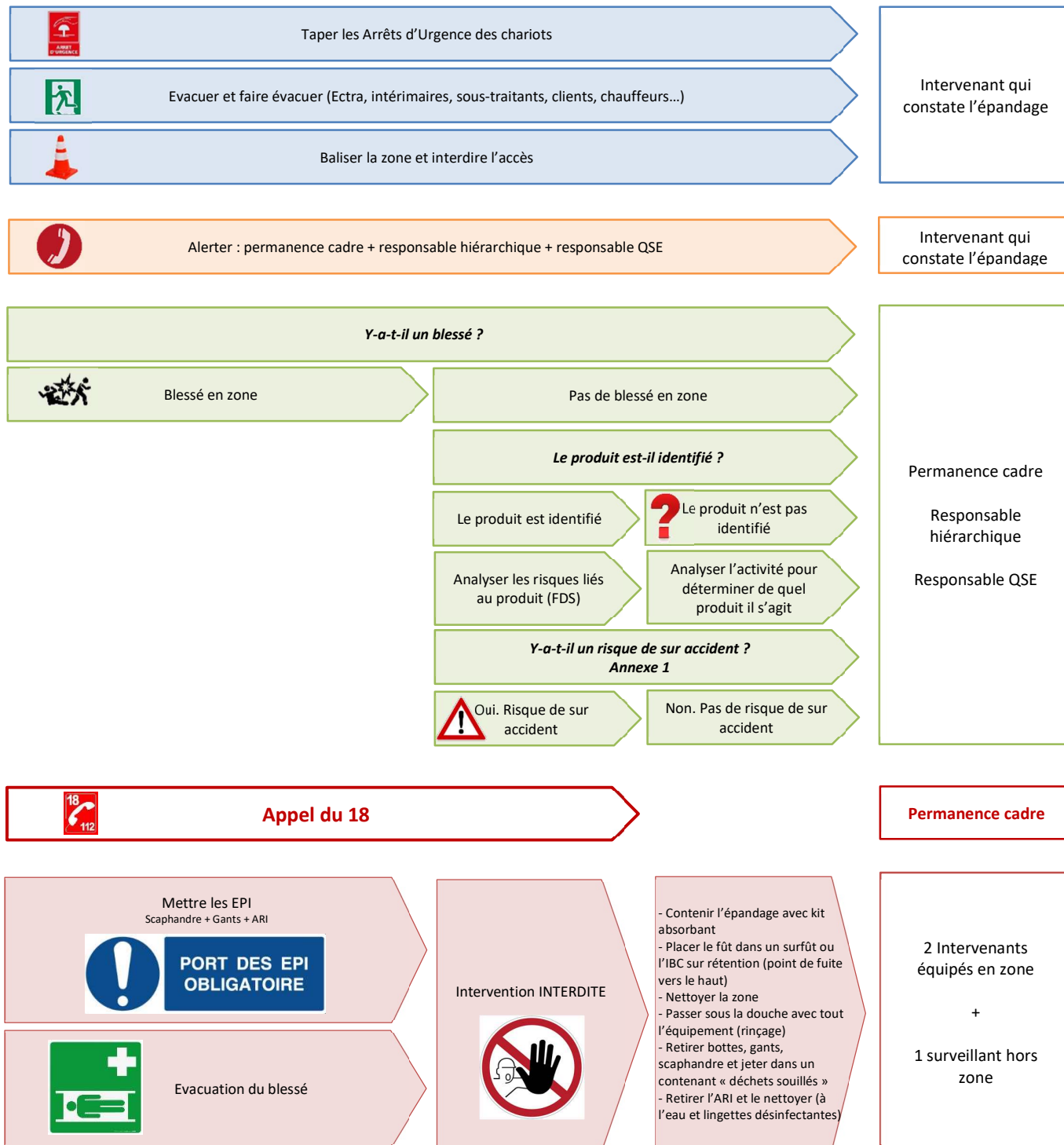


 	<h1>CONSIGNE EN CAS D'ÉPANDAGE</h1>	Consigne n°	500
		Version n°	2
		Date version	03/08/20

Que faire en cas d'épandage ?



 	<h1>CONSIGNE EN CAS D'EPANDAGE</h1>	Consigne n°	500
		Version n°	2
		Date version	03/08/20

1. ANNEXE 1 : MENTIONS DE DANGERS

Ces mentions de dangers sont décrites au chapitre 2 d'une FDS.

Légende :

Rouge : Dangers immédiats

Noir : Dangers pouvant être différés

Mentions de dangers présentant un risque de sur accident	
Dangers physiques H2..	Dangers pour la santé H3..
H200 Explosif instable.	H300 Mortel en cas d'ingestion.
H201 Explosif; danger d'explosion en masse.	H301 Toxique en cas d'ingestion.
H202 Explosif; danger sérieux de projection	H302 Nocif en cas d'ingestion.
H203 Explosif; danger d'incendie, d'effet de souffle ou de projection	H304 Peut être mortel en cas d'ingestion et de pénétration dans les voies respiratoires.
H204 Danger d'incendie ou de projection.	H310 Mortel par contact cutané.
H205 Danger d'explosion en masse en cas d'incendie.	H311 Toxique par contact cutané.
H220 Gaz extrêmement inflammable.	H312 Nocif par contact cutané.
H221 Gaz inflammable.	H314 Provoque des brûlures de la peau et des lésions oculaires graves.
H222 Aérosol extrêmement inflammable.	H315 Provoque une irritation cutanée.
H223 Aérosol inflammable.	H317 Peut provoquer une allergie cutanée.
H224 Liquide et vapeurs extrêmement inflammables.	H318 Provoque des lésions oculaires graves.
H225 Liquide et vapeurs très inflammables.	H319 Provoque une sévère irritation des yeux.
H226 Liquide et vapeurs inflammables.	H330 Mortel par inhalation.
H228 Matière solide inflammable.	H331 Toxique par inhalation.
H229 Récipient sous pression: peut éclater sous l'effet de la chaleur.	H332 Nocif par inhalation.
H230 Peut exploser même en l'absence d'air.	H334 Peut provoquer des symptômes allergiques ou d'asthme ou des difficultés respiratoires par inhalation.
H231 Peut exploser même en l'absence d'air à une pression et/ou température élevée(s).	H335 Peut irriter les voies respiratoires.
H240 Peut exploser sous l'effet de la chaleur.	H336 Peut provoquer somnolence ou vertiges.
H241 Peut s'enflammer ou exploser sous l'effet de la chaleur.	H340 Peut induire des anomalies génétiques <indiquer la voie d'exposition s'il est formellement prouvé qu'aucune autre voie d'exposition ne conduit au même danger>.
H242 Peut s'enflammer sous l'effet de la chaleur.	H341 Susceptible d'induire des anomalies génétiques <indiquer la voie d'exposition s'il est formellement prouvé qu'aucune autre voie d'exposition ne conduit au même danger>.
H250 S'enflamme spontanément au contact de l'air.	H350 Peut provoquer le cancer <indiquer la voie d'exposition s'il est formellement prouvé qu'aucune autre voie d'exposition ne conduit au même danger>.
H251 Matière auto-échauffante; peut s'enflammer.	H351 Susceptible de provoquer le cancer <indiquer la voie d'exposition s'il est formellement prouvé qu'aucune autre voie d'exposition ne conduit au même danger>.
H252 Matière auto-échauffante en grandes quantités; peut s'enflammer.	H360 Peut nuire à la fertilité ou au fœtus <indiquer l'effet spécifique s'il est connu> <indiquer la voie d'exposition s'il est formellement prouvé qu'aucune autre voie d'exposition ne conduit au même danger>.
H260 Dégage au contact de l'eau des gaz inflammables qui peuvent s'enflammer spontanément.	H361 Susceptible de nuire à la fertilité ou au fœtus <indiquer l'effet s'il est connu> <indiquer la voie d'exposition s'il est formellement prouvé qu'aucune autre voie d'exposition ne conduit au même danger>.
H261 Dégage au contact de l'eau des gaz inflammables.	H362 Peut être nocif pour les bébés nourris au lait maternel.
H270 Peut provoquer ou aggraver un incendie; comburant.	H370 Risque avéré d'effets graves pour les organes <ou indiquer tous les organes affectés, s'ils sont connus> <indiquer la voie d'exposition s'il est formellement prouvé qu'aucune autre voie d'exposition ne conduit au même danger>.
H271 Peut provoquer un incendie ou une explosion; comburant puissant.	H371 Risque présumé d'effets graves pour les organes <ou indiquer tous les organes affectés, s'ils sont connus> <indiquer la voie d'exposition s'il est formellement prouvé qu'aucune autre voie d'exposition ne conduit au même danger>.
H272 Peut aggraver un incendie; comburant.	H372 Risque avéré d'effets graves pour les organes <indiquer tous les organes affectés, s'ils sont connus> à la suite d'expositions répétées ou d'une exposition prolongée <indiquer la voie d'exposition s'il est formellement prouvé qu'aucune autre voie d'exposition ne conduit au même danger>.
H280 Contient un gaz sous pression; peut exploser sous l'effet de la chaleur.	H373 Risque présumé d'effets graves pour les organes <ou indiquer tous les organes affectés, s'ils sont connus> à la suite d'expositions répétées ou d'une exposition prolongée <indiquer la voie d'exposition s'il est formellement prouvé qu'aucune autre voie d'exposition ne conduit au même danger>.
H281 Contient un gaz réfrigéré; peut causer des brûlures ou blessures cryogéniques.	
H290 Peut être corrosif pour les métaux.	